

# SPONSORS

- NOVONORDISK
- SANOFI – AVENTIS
- PFIZER
- ASTRA – ZENECA
- BAYER
- ROCHE
- MSD
- LIFESCAN
- SAIDAL
- NOVARTIS
- ABBOTT
- SANDOZ
- LILLY
- MERCK SERONO
- ALOKA
- ABDI IBRAHIM
- LEO
- HIKMA
- BIOPHARM
- MENARINI
- SERVIER
- BIOPHARM
- GENZYME
- ROCHE DIAGNOSTIC
- BOEHRINGER
- LAD PHARMA
- PHARMALLIANCE
- ESAOTE



Bayer



[samev-dz.com](http://samev-dz.com)

Secrétariat: Clinique A. Kehal, 17 rue du traité El biar, Alger

Tél/fax : 021923917 - 021922210

[samevalg2006@yahoo.com](mailto:samevalg2006@yahoo.com)

CDM 213 (0) 24 811 815  
 www.congrsalgerie.com

La Société Algérienne de Médecine Vasculaire

SAMEV

en partenariat avec

la Société Française de Médecine Vasculaire

SFMV

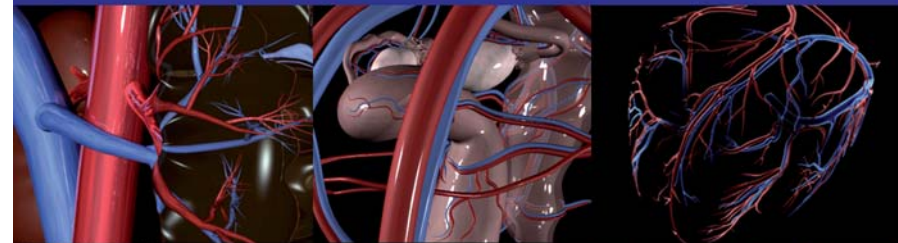


SAMEV



SFMV

# 4<sup>ÈME</sup> CONGRÈS NATIONAL



Artériopathie    Laser    Diabète    A V C  
 Ultrasons    Anévrisme  
 Ischémie    médecine    Index de pression systolique    Athéromatose  
 Veine cave    sclérose    Pathologie vasculaire    Echo doppler  
 ATL    varices    thrombose veineuse  
 Angiographie    veines    varices    thrombose veineuse



# PROGRAMME



## LE MOT DU PRÉSIDENT

Chers amis et collègues



Il est pénible, dans ce climat ambiant de vent de liberté qui nous enveloppe depuis quelques mois, de demeurer collés à notre réalité quotidienne, notre activité naturelle. Le IV<sup>ème</sup> congrès de la SAMEV est là et, il faut bien l'organiser; le défi est grand, il faut le relever chaque fois; la vie est ainsi faite; surtout qu'il s'agit de complications vasculaires du diabète et principalement de la prise en charge du pied diabétique, véritable casse-tête de tout praticien en charge de ce fléau, qu'il soit généraliste, interniste, diabétologue, angiologue ou cardiologue.

Pourtant il faudra bien que des solutions soient trouvées pour arrêter « le massacre à la tronçonneuse » actuellement quasi inéluctable.

Alors que, partout ailleurs, plus de 90% des pieds en « déperdition » sont récupérés, près d'un artériopathe sur quatre, pour une estimation de 300 000 cas, est amputé en Algérie.

Comment convaincre nos amis chirurgiens vasculaires de renouer avec leur principale mission qui est de revasculariser tout organe menacé dans les meilleurs délais. Le pied vaut autant que le coeur ou le rein ; il est temps d'arrêter de le voir de haut et de participer à cet effort collectif avec l'ensemble des professionnels en charge de cette affection, depuis l'infirmier qui nettoie la plaie jusqu'au chirurgien qui rétablit la circulation.

A côté de ce thème central seront, également, traités, les facteurs de risque vasculaires et leur prise en charge avec un zoom particulier sur les statines, thème de formation continue retenu pour cette session.

Que ce congrès soit placé sous le thème de la solidarité, que tous les spécialistes s'associent pour une chaîne de l'espoir avec un seul credo « ensemble pour les vaisseaux »

Bienvenue à tous et bon congrès.

Le Président de la SAMEV  
M. Brouri

## Comité scientifique

Atek Madjid, chef de département. INSP.  
Guermaz Rachida, service de médecine interne, EPH d'El Biar.  
Hamadou Yacine, service de chirurgie cardio-vasculaire, HCA.  
Zekri Samia, service de médecine interne, EPH d'El Biar.

## Comité d'organisation du congrès

M. BROURI  
R. GUERMAZ  
S. ZEKRI  
A. HATRI  
D. LOUNIS

M. BABA AHMED

N. DEMENE DEBBIH

Dj. BOUTARENE

N. DIAB  
N. BENMEHIDI

N. LANASRI  
S.A. MAAMAR  
C. OUARAB  
N. HAMAMID

Secretariat:  
S. ABERKANE  
A. DJERIDEL



**SAMEV**

**Société  
Algérienne  
de Médecine  
Vasculaire**

## Composition du Bureau National de la Société Algérienne de Médecine Vasculaire

**Président : Pr. M. BROURI**

**Vice-Présidents : Pr. R. GUERMAZ  
Pr. S. ZEKRI  
Pr. D. ROULA  
Pr. D. LOUNIS**

**Secrétaire général : Dr. A. HATRI**

**Secrétaire général adjoint : Dr. M. BABA AHMED**

**Trésorier général : Dr. N. DEMENE DEBBIH**

**Trésorier général adjoint : Dr. Dj. BOUTARENE**

**Assesseurs : Dr. N. DIAB  
Dr. N. BENMEHIDI  
Dr. N. LANASRI  
Dr. S.A. MAAMAR  
Dr. C. OUARAB**

## INSTRUCTIONS AUX PARTICIPANTS

### INFORMATIONS GÉNÉRALES :

Il n'y a plus de projection de diapositives.  
Toutes les présentations doivent être préparées pour PC.  
Votre ordinateur ne pourra pas être utilisé dans la salle de conférence.  
Merci de vous présenter en pré projection muni d'une clé USB ou d'un CD-Rom.  
Dans tous les cas, passez à la salle de projection 30mn avant le début de la séance où votre intervention est inscrite pour vérifier que votre présentation est conforme.  
- Supports autorisés (formatés PC) : CD-ROM, disque dur externe, USB  
- Logiciels autorisés : Les présentations doivent être enregistrées sous Power Point 97, 98, 2000, 2001 ou XP-2002 ; Les photos doivent être en format .jpg, .gif, .tif, ou bmp (format .pict interdit) ; Les vidéos intégrées à votre présentation doivent être en format .mpg, .mpeg, .avi ou DIVX5 ; les formats .mov (quicktime) (les exporter au format .avi) et DIVX6 et supérieurs ne sont pas acceptés. N'oubliez pas de fournir votre fichier vidéo avec votre présentation Power Point.  
- Polices : merci d'utiliser des polices classiques reconnues par les PC (Times, Arial,...) et d'utiliser la police Windings pour les caractères spéciaux, symboles et puces.

Strict respect du temps imparti :

- Communications orales thématiques : 15 mn
- Communications orales non thématiques : 07 mn
- Communications affichées commentées : 03mn

Le port du badge est obligatoire pour accéder aux conférences, aux ateliers et à l'espace d'exposition.

Les attestations de présentation et de participation aux ateliers seront remises au niveau du Secrétariat du congrès.

Tout Médecin désirant adhérer à la SAMEV est prié de se rapprocher du secrétariat des Journées.

### DROITS D'INSCRIPTION

Les droits d'inscription comprennent l'accès à toutes les sessions scientifiques, à la documentation, aux pauses-café au sein de l'exposition pharmaceutique.

<sup>ème</sup>  
**4 CONGRÈS  
NATIONAL**

Samedi 21 Mai 2011  
Matinée

- 14h00** **Accueil des participants**  
Modérateurs : R. Malek, N. Adjeroud, D. Lounis, M. Atek.
- 15h00** Conférence :  
Physiopathologie de l'angiopathie diabétique.  
R. Malek, Sétif.
- 16h00** Conférences :  
Prévalence de l'obésité chez des adultes algériens âgés de 35 à 70 ans :  
résultats d'une enquête nationale en 2005 : M. Atek, Y. Laid, N. Mézimèche,  
H. Lebcir, L. Boutekdjiret, P. Traissac, B. Maire ; Institut National de Santé  
Publique, Alger.
- 16h30** Intérêt des associations fixes Losartan/ HCTZ dans la prise en charge de l'HTA  
et de ses complications. S. Zekri, M. Brouri, Alger.  
Avec la collaboration des laboratoires MSD.
- 17h00** Les vascularites à l'ère des biothérapies : quelle place accorder au rituximab  
au tocilizumab ? R. Guermaz, M. Brouri, Alger.  
Avec la collaboration des laboratoires Roche.
- 17h30** Conférences :  
Statines et actualités. M. Krempf, Nantes.
- 18h15** Résultats d'une étude pilote de bioéquivalence de metformine: aspects  
réglementaires et méthodologiques. Expérience algérienne.  
L. Khedouci\*, K. Mansouri\*, R. Guermaz\*\*, M.B. Mansouri\*, M. Brouri\*\*.  
\*LNCPP Alger  
\*\*EPH El Biar Alger.
- 18h30** Ouverture officielle: M. Arrada, M. Brouri, S. Khalfa, M. Belhadj.
- 19h00** Cocktail dînatoire.

- 08h30** Artériopathie oblitérante des membres inférieurs du diabétique.  
Modérateurs: M. Brouri, DJ. Talbi, K. Lounes, L. Chiche.
- Conférence : Diagnostic et traitement médical de l'artériopathie des membres  
inférieurs du diabétique. S. Zekri, Alger.  
CO1 : L'Imagerie dans l'AOMI. M. Mernani, El. Ourad, N. Boubendiri, service  
d'imagerie médicale HCA. Alger.
- Conférence : Artériopathies diabétiques : revascularisations chirurgicales  
conventionnelles et endovasculaires. L. Chiche (1), M Rouer (1), J. Gaudric  
(1), Y. Georg (1), A. Hartemann (2), P. Cluzel (3), F. Koskas (1)  
Services de chirurgie vasculaire (1), de diabétologie (2) et de radiologie interven-  
tionnelle (3), CHU Pitié-Salpêtrière, Paris, France.
- Conférence : Techniques, indications et résultats du traitement endovasculaire  
des axes de jambe. K. Hireche, Montpellier.
- 10h30** **Pause café**
- 11h00** Symposium Novo-Nordisk:  
Modérateur: M. Belhadj.  
1/ Bénéfices des insulines Premix sur le contrôle glycémique, la sécurité et la  
qualité de vie du patient diabétique type 2: M. Belhadj, Oran.  
2/ Intérêt des incrétines et analogues du GLP-1 dans la prise en charge du  
patient diabétique de type2: JP. Courrégès, Narbonne.
- 12h00** Symposium Astra-Zeneca:  
Modérateur : R. Guermaz  
Le patient à risque cardio-vasculaire :  
-Point de vue du lipidologue : M. Krempf, Nantes.  
-Point de vue du cardiologue. : J. Blacher, Paris.
- 13h00** **Déjeuner**

Samedi 21 MAI 2011.  
Après midi

- 14h00** Modérateur : M. Brouri.  
Conférence : Le risque cardio-vasculaire chez le patient diabétique :  
J. Blacher. Paris.
- 14h30** Symposium Sanofi Aventis : Les étapes de l'escalade thérapeutique du  
diabète de type 2: S. Khalfa, Alger.
- 15h00** Le Pied diabétique.  
Modérateurs : A. Boudiba, A. Viard, S. Boumedine, S. Zekri.
- C02 : Problématique de la prise en charge du pied diabétique (expérience de  
l'hôpital Mustapha, Alger) S. Aouiche, M. Azzouz, R. Hannachi, S. Teguiche,  
A. Boudiba. Service de diabétologie. CHUAC.
- C03 : Prise en charge du trouble trophique. S. Joucдар, H. Kismoune, EPH  
Douera.
- C04 : Bactéries multirésistantes et pied diabétique. L. Oussadou,  
M. Benkadour. Z. Belahsene. Service de biologie, EPH El Biar.
- C05 : A propos d'un projet algéro-cubain pour le traitement intégral du pied  
diabétique : E. Creagh Ortega, M. E. Rodriguez Reyes, M. Nuñez Gonzalez,  
Hôpital Juan Bruno Zayas Alfonso. Santiago de Cuba. CUBA.
- 16h00** **Pause café**
- 16h30** Modérateur: D. Roula.  
Symposium Pfizer: Statines et patients à haut risque cardio-vasculaire.  
F. Dievert, Dunkerque.
- 17h00** Conférence : Prévention des complications du pied diabétique.  
A. Viard, Toulouse.

Dimanche 22 Mai 2011.  
Matinée

- 08h30** Communications libres :  
1ère séance :  
Modérateurs : H. Chaouche, N. Benfenatki, K. Hireche.
- C06 : SCA avec sus décalage du segment ST, qu'en est-il des patients  
diabétiques ? N. Ali-Tatar Chentir, M. Abdedaim, Y. Bouhouita, MT, Chentir.  
Service de cardiologie A1, CHU Mustapha, Alger.
- C07 : Les atteintes coronariennes chez les patients diabétiques : spécificité,  
stratégie opératoire et résultats. K. Lounes.  
Service de chirurgie cardio-vasculaire HCA.
- C08 : L'absence d'intérêt d'explorer les artères vertébrales lors d'un dépistage  
par Echographie-Doppler chez le sujet diabétique. B. Slama, N. Mokrane,  
S. Hanane, M. Mekarnia, D. Lounis, D.E. Talbi.  
Unité d'exploration vasculaire de médecine interne HCA.
- C09 : Apport du nouveau score de risque CHADS 2 - VASC dans l'évaluation du  
risque de survenue d'AVC chez les patients porteurs d'une fibrillation atriale  
non valvulaire : S. Ouabdesselam, F. Sadouni, L. Aberkane.  
Service de médecine interne - EPH Thenia.
- C010 : Place de la chirurgie conventionnelle dans l'anévrisme de l'aorte  
abdominale sous rénale: A propos de 75 cas. YM. Medjdoub, A. Nekhla,  
K. Meskouri, A. Hadj Sadok, S. Bessad, K. Saoui, A. Kismoune,  
Hania. Chaouche, M. Cheriet, A. Barache, C. Bechikhi, H. Chaouche.  
Service de chirurgie thoracique cardiovasculaire et transplantation d'organes  
C.H.U Mustapha.
- C011 : Interactions médicamenteuses : Quels risques pour les patients sous  
statines ? M.Y. Achouri, F.Z. Benabed, H. Fetati, H. Toumi, A. Chenafa,  
A. Lardjam.  
Service de pharmacovigilance EHU 1er Novembre 1954 d'Oran.

Communications libres :

2ème séance :

Modérateurs : M. Chahi, A. Biad, S. Ayoub.

C012 : Le pied diabétique en médecine interne : profil clinique et évolutif.

A. Mameri, T. Haddad, S. Zekri, F. Kessal, S. Taharboucht, M. Brouri.

Service de médecine interne EPH d'El Biar.

C013 : La neuropathie diabétique : une complication toujours négligée.

F. Kessal, A. Hatri, R. Guermaz, S. Zekri, S. Taharboucht, M. Brouri.

Service de médecine interne, EPH d'El Biar.

C014 : Alternatives gagnantes dans la prévention du pied diabétique.

M.I. Nuñez Gonzalez, EC. Ortgega, M.E. Rodriguez Reyes.

Polyclinique universitaire Camilo Torres Restrepo. Santiago de Cuba, CUBA.

C015 : Les thromboses veineuses profondes des membres supérieurs.

A propos de cinq observations : F. Bitelmaldji, M. Ladoul, A. Hedjeres,

S. Taleb, R. Derguine, M. Chahi.

Service de médecine interne, Hôpital Salim Zemirli.

C016 : L'artériopathie des membres inférieurs chez le patient lupique:

une réalité. F. Zeraoulia, W.N. Nibouche, N. Lanasri, F. Bakiri,

S. Bensouiah, A. Biad.

Service de médecine interne, Hôpital Ain Taya.

C017 : La sclérodémie : Une vascularite à part. A. Belhadj-Mostefa,

L. Bendaoud, N. Bendaoud, F. Touati, D. Roula.

Clinique de Médecine Interne, CHU Constantine.

10h30 Pause café

11h00 FMC : Les Statines.

Modérateurs : M. Semrouni, F. Otmani, G. Boge.

Coordonateur : M. Baba-Ahmed.

1er cas clinique : F. Otmani : Les Statines : Une des armes multi-cibles précoce du syndrome métabolique.

2ème cas clinique : M. Semrouni: Les statines : Prévention primaire/ prévention secondaire.

13h00 Déjeuner

Posters :

Modérateurs : Dj. Boutarene, N. Benmehidi.

P1/ Pratique médicale et dépistage du risque rénal chez le diabétique.

R. Rayane. CHU Annaba.

P2/ Cause singulière d'une toux banale : L. Chaib, S. Sayah, L. Boutaoua, A.

Benaziza, M. Benaziza, M. Chemli, D.E. Talbi.

Service de médecine interne Hôpital central de l'armée.

P3/ La thrombolyse dans le syndrome coronarien aigu ST +:

A propos de 100 cas. F. Belhachemi, A. Meziane tani .

Service de cardiologie, CHU Tlemcen.

P4/ Agénésie de la veine cave inférieure rétrohépatique, A propos d'un cas.

L. Henneb, S. Boumedine, C. Ouarab.

Service de médecine Interne, CHU Beni Messous.

P5/ Syndrome de Hughes Stovin : A propos d'un cas :

R. Meddour\*, D. Medjahed\*, N. Manseur\*, D. Hakem\*\*, A. Meklati\*,

\*EPH de Médéa, \*\*CHU BEO.

P6/ Syndrome de Hughes-Stovin : Manifestation vasculaire rare de la maladie de Behçet. L. Bounab, S. Gacemi, N. Tedjar, L. Larbi Cherif,

A. Benaziza, M. Benaziza, L. Boutaoua, D. Benzaidi, L. Djelali,

S. Hanan, M, Chemli, D.E. Talbi.

Service médecine interne, HCA Alger.

**P7/** Syndrome cave supérieur révélant une maladie de Behcet :

R. Meddour, D. Medjahed, O. Touati, K. Kouaci, A. Meklati.

Service de médecine interne, EPH de Médéa.

**P8/** Thrombophlébite cérébrale et maladie de Behcet : A propos de trois cas.

R. Medjahed Bensiam, R. Meddour, N. Manseur, H. Djeddi, S. Moussa, Hennoune, A. Meklati .

Service de médecine interne, EPH de Médéa.

Modérateurs : N. Demene-Debbih, N. Hamamid

**P9/** Syndrome de Budd Chiari et thrombose cardiaque révélateurs d'une

maladie de Behçet : A propos d'un cas : N. Lyazidi, S. Boumedine, C. Ouarab, Z. Benyaa, SA. Benkanoun, L. Henneb, F. Belabdelouahab, N. Dahmane, M. Younsi. Service de médecine interne, CHU Beni Messous.

**P10/** Un syndrome cave supérieur révélant un lymphome thymique de 14 cm :

A propos d'un cas : F. Hamrou, A. Hatri, F. Kessal, R. Guermaz, S. Zekri, S. Taharboucht, S. Haddadi, M. Brouri.

Service de médecine interne, EPH d'El Biar.

**P11/** Accidents vasculaires cérébraux du sujet jeune :

Aspects diagnostiques et étiologiques. A propos de 15 cas.

L. Boutaoua, B. Safou, L. Chaib, S. Dahamna, S. Gacemi, L. Bounab, D. Lounis, D.E. Talbi. Service médecine interne, HCA.

**P12/** MOYA MOYA, cause rare d'AVC ischémique chez le sujet jeune :

Syndrome ou maladie ? Pensez-y. N. Tedjar, S. Sayah, A. Benaziza, D.E. Talbi. Service médecine interne, HCA.

**P13/** Accident vasculaire cérébral révélant une artérite de Takayasu. A propos

d'un cas : R. Medjahed Bensiam, R. Meddour, N. Manseur, K. Kouaci, H. Djeddi, Z. Benimane, A. Meklati . Service de médecine interne, EPH de Médéa.

**P14/** Insuffisance surrénalienne aiguë révélant un syndrome des anticorps

antiphospholipides. A propos d'une observation :

L. Chaib, N. Naceri, M. Chemli, D.E. Talbi.

Service de médecine interne. HCA

**P15/** Thrombophilie et thrombose artérielle : Une association peu connue.

A propos d'un cas.

M. Berrah-Bennaceur, M. Benhamimid, F. Otmani, M. Arrada.

Service de médecine interne CHUMA.

**P16/** Triple atteinte artérielle grave révélant un déficit en protéines isolé:

A propos d'un cas.

M. Benaziza, N. Dammene, N. Djahel, L. Chaib, A. Benaziza, D.E. Talbi.

Service de médecine interne. H.C.A

**P17/** Maladie de Takayasu - Maladie cœliaque et maladie de Crohn : Une triple

association inédite: S. Taharboucht, F. Kessal, A. Hatri, S. Guermaz, S. Zekri, F. Fellak, M. Brouri.

Service de médecine interne, EPH d'El Biar.

**P18/** Distribution des facteurs de risque d'athérosclérose chez les patients hospitalisés dans un service de médecine interne pour syndrome coronaire aigu: a propos d'une série de 90 cas.

F. Sadouni, S. Ouabdesselam, L. Aberkane.

Service de Médecine Interne - EPH Thenia.